

オブジェクト一括登録モジュール

株式会社ロジックベイン



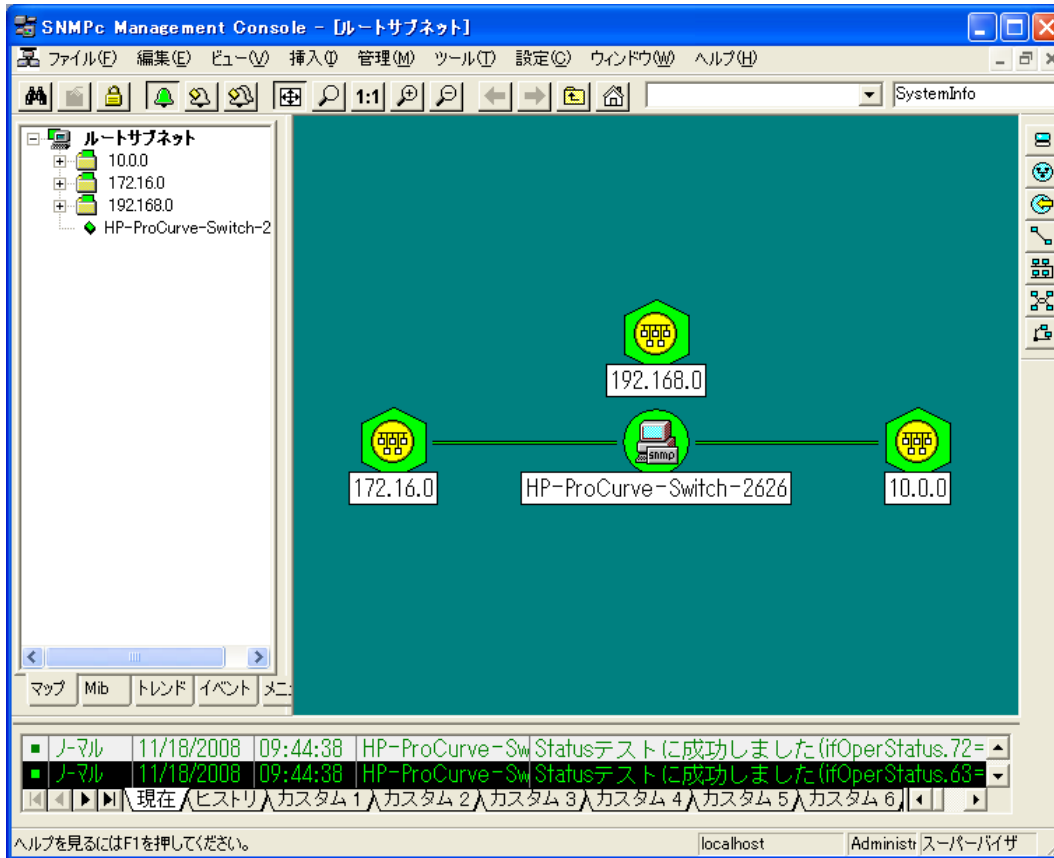
Tel:044-852-4200

Fax:044-852-0970

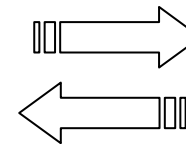
<http://www.lvi.co.jp>

概要

SNMPCにて管理しているオブジェクト情報をCSVファイルへのエクスポートや、CSVファイルからインポートする事ができるモジュールです。



・オブジェクトを多数登録する必要がある場合や、一度に多数の機器のプロパティ変更をする場合に便利です。

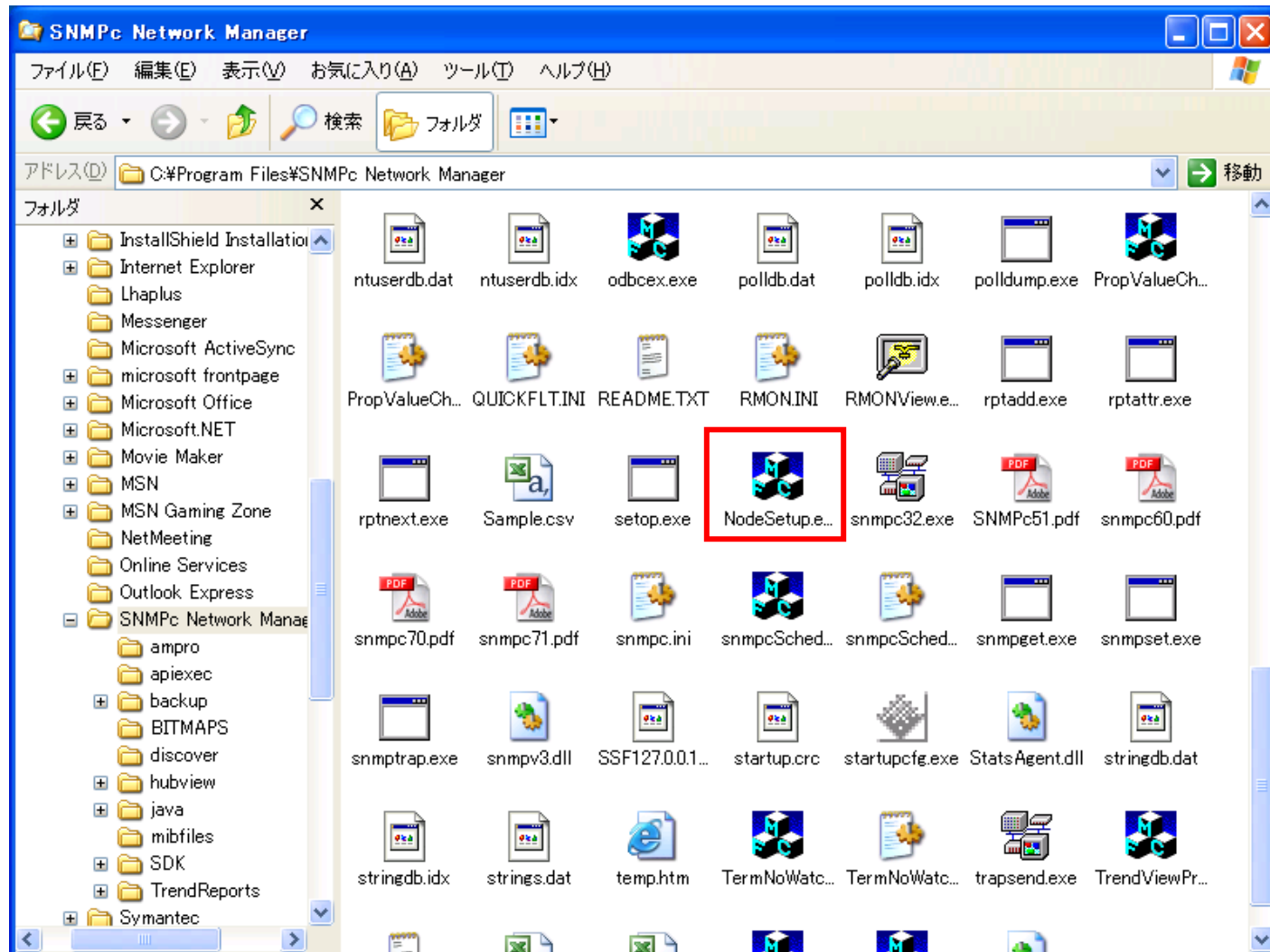


CSVファイル
+
編集

他社NMSのオブジェクトデータからも移行が容易に行えます！
ex. HP Open Viewなど

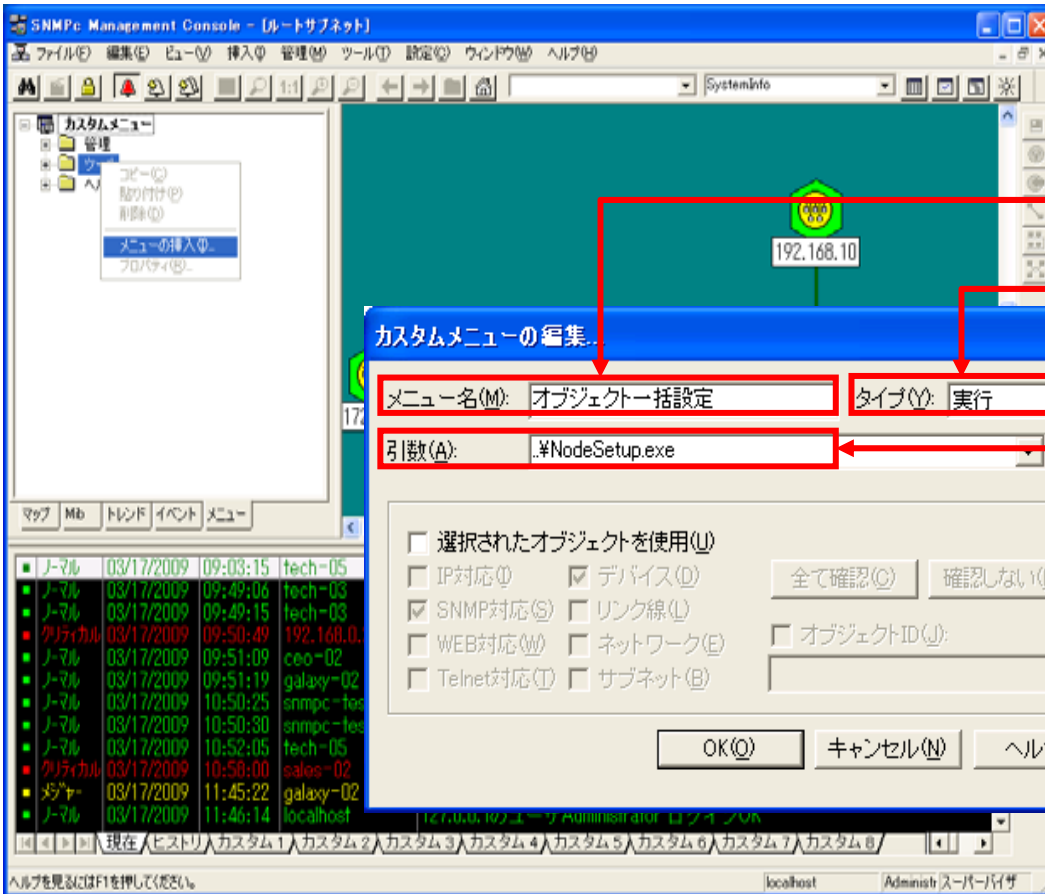
・使用方法

NodeSetup.exeをインストールします。



・使用方法

カスタムメニューに追加しておくと便利です。



メニュー名(任意)

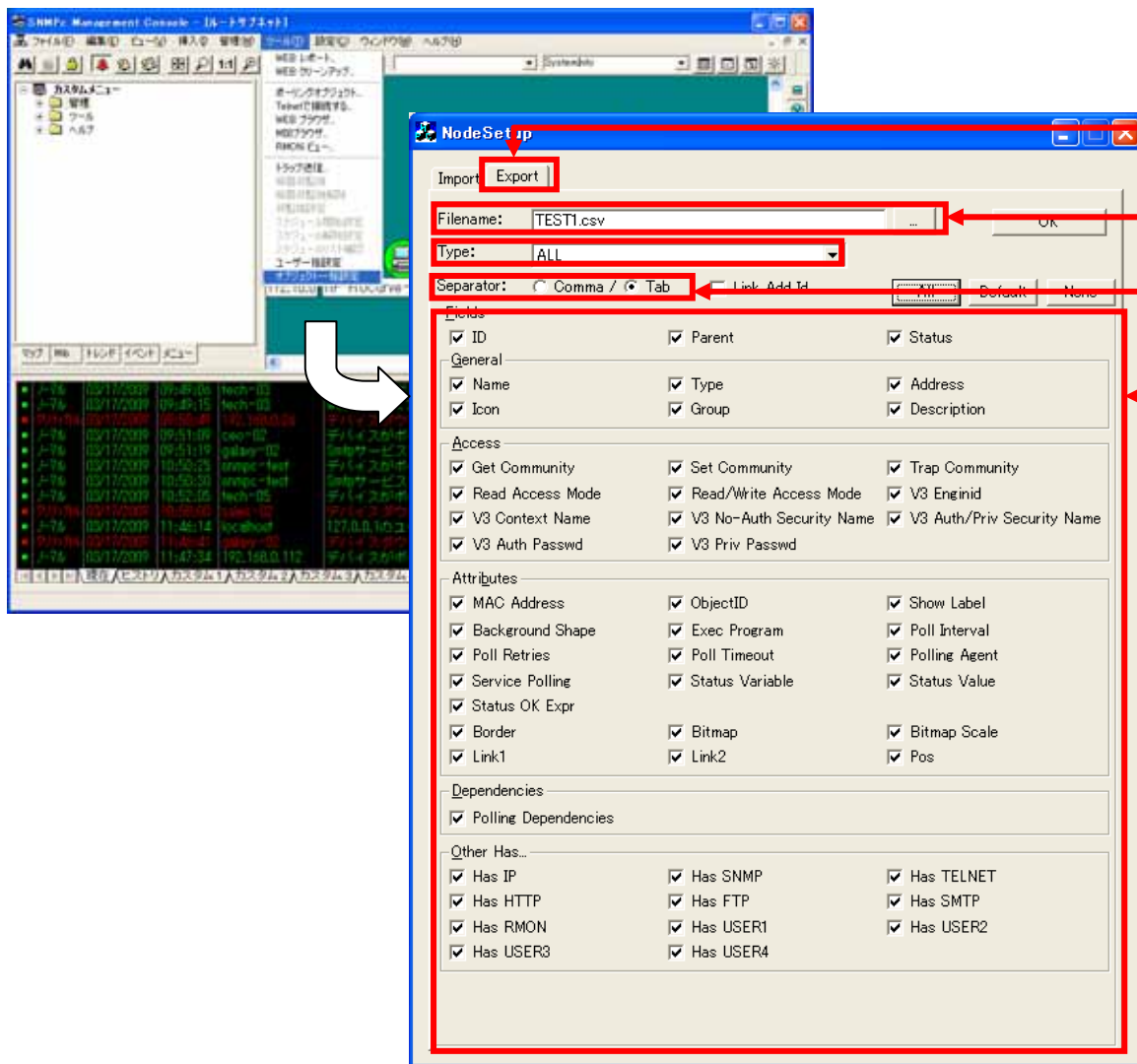
タイプ:実行

引数:

..%NodeSetup.exe

・エクスポート

追加したメニューからエクスポートします。



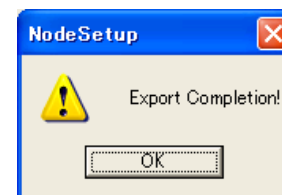
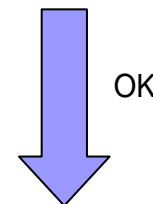
Exportタブへ

Filename: 出力するファイル名

Type: 出力するオブジェクトタイプ

Separator: 出力するファイルの形式

Field: 出力するオブジェクト情報の項目



エクスポートされました。

・エクスポート

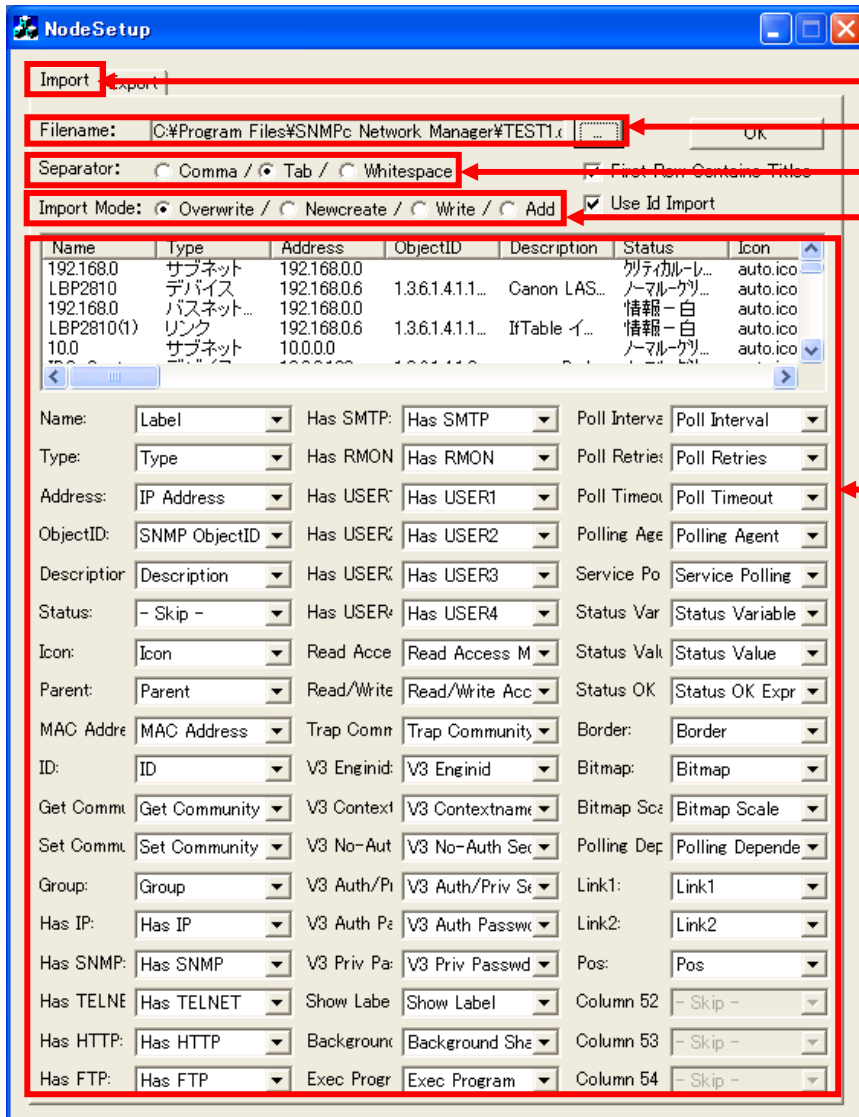
SNMPC Network Managerの直下にCSVファイルが作成され、オブジェクト情報を確認することができます。

The screenshot displays two windows. On the left is the SNMPC Network Manager interface, showing a file explorer view of the directory C:\Program Files\SNMPC Network Manager. A folder named 'TEST1' is highlighted. On the right is a Microsoft Excel spreadsheet titled 'TEST1', which contains a table of network objects.

	A	B	C	D	E
	Name	Type	Address	ObjectID	Description
1					
2		10 サブネット	10.0.0.0		
3	System-Name	デバイス	10.0.0.185	1.3.6.1.4.1.3854.1	securityProbe SEC-PXAV384p Au
4		10 バスネットワーク	10.0.0.0		
5	System-Name(2)	リンク	10.0.0.185	1.3.6.1.4.1.3854.1	IfTable インデックス 2
6	1812-J-B	デバイス	10.0.0.90	1.3.6.1.4.1.9.1.642	Cisco IOS Software
7	1812-J-B(1)	リンク	10.0.0.90	1.3.6.1.4.1.9.1.642	IfTable インデックス 1
8	IDC-Center	デバイス	10.0.0.180	1.3.6.1.4.1.3854.1	sensorProbe8-X20 SP8389 2107
9	IDC-Center(1)	リンク	10.0.0.180	1.3.6.1.4.1.3854.1	IfTable インデックス 1
10	cisco2500a	デバイス	10.0.0.200	1.3.6.1.4.1.9.1.17	Cisco Internetwork Operating Sys
11	cisco2500a(1)	リンク	10.0.0.200	1.3.6.1.4.1.9.1.17	IfTable インデックス 1
12	172.16.0	サブネット	172.16.0.0		
13	earth	デバイス	172.16.0.1	1.3.6.1.4.1.99.1.1.3.28	Linux release 2.4.21-50.ELsmp me
14	172.16.0	バスネットワーク	172.16.0.0		
15	earth(2)	リンク	172.16.0.1	1.3.6.1.4.1.99.1.1.3.28	IfTable インデックス 2
16	HP-ProCurve-Switch-26	デバイス	10.0.0.253	1.3.6.1.4.1.11.2.3.7.11.4	ProCurve J4900B Switch 2626
17	HP-ProCurve-Switch-26	リンク	10.0.0.253	1.3.6.1.4.1.11.2.3.7.11.4	IfTable インデックス 72
18	HP-ProCurve-Switch-26	リンク	10.0.0.253	1.3.6.1.4.1.11.2.3.7.11.4	IfTable インデックス 63
19	cisco2500c	デバイス	10.0.0.202	1.3.6.1.4.1.9.1.17	Cisco Internetwork Operating Sys
20	cisco2500c(1)	リンク	10.0.0.202	1.3.6.1.4.1.9.1.17	IfTable インデックス 1
21	cisco2500b	デバイス	10.0.0.201	1.3.6.1.4.1.9.1.17	Cisco Internetwork Operating Sys

・インポート

CSVファイルのオブジェクト情報をSNMPCへ反映させることができます。



Importタブへ

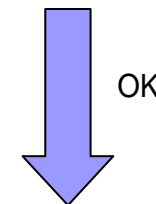
Filename:インポートするファイル名

Separator:インポートするファイルの形式

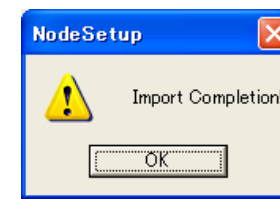
Import Mode:インポート形式

- ・overwrite:上書き
- ・newcreate:新規作成
- ・write:通常書き込み
- ・add:追加

インポートする内容の確認



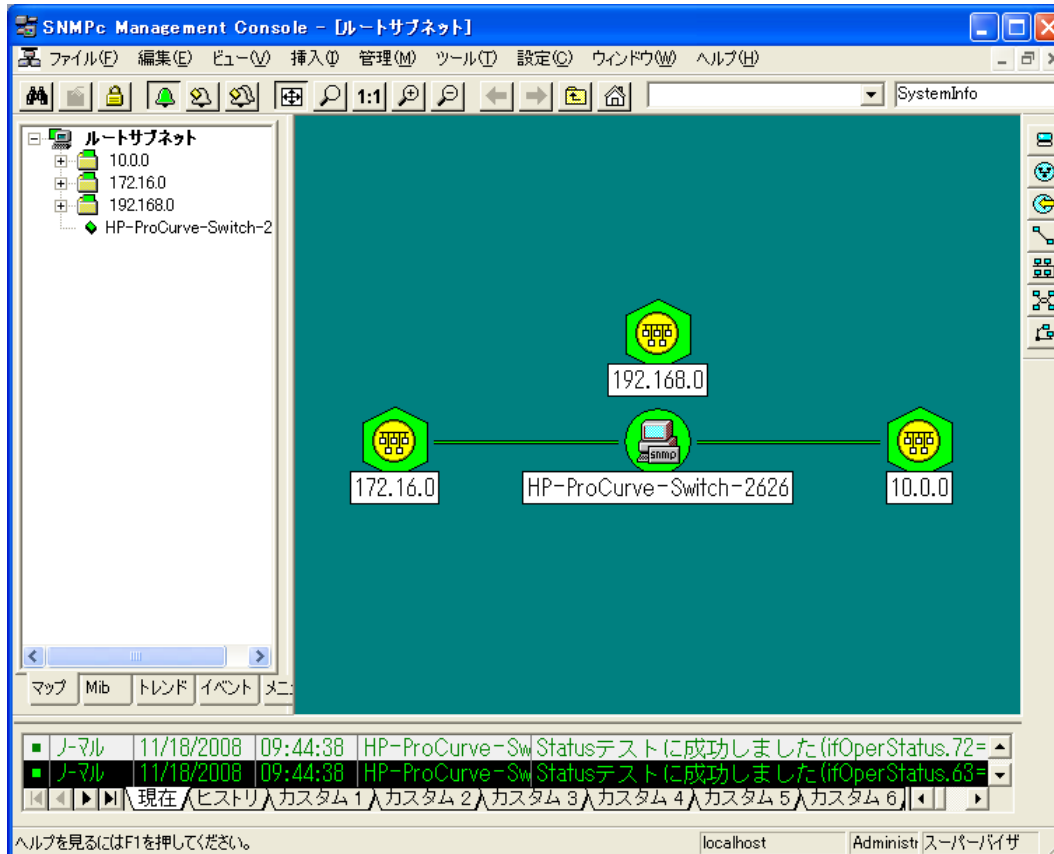
OK



インポートされました。

・インポート

自動的にSNMPCに反映され、マップ構成も再現されます。



The screenshot shows the SNMPC Management Console interface. The title bar reads "SNMPC Management Console - [ルートサブネット]". The menu bar includes "ファイル(F)", "編集(E)", "ビュー(V)", "挿入(I)", "管理(M)", "ツール(T)", "設定(C)", "ウインドウ(W)", and "ヘルプ(H)". The toolbar contains various icons for navigation and management. The left sidebar shows a tree view under "ルートサブネット" with sub-items: "10.0.0", "172.16.0", "192.168.0", and "HP-ProCurve-Switch-2". The main area displays a network map with three switches connected to a central switch. The switches are labeled "172.16.0", "192.168.0", and "10.0.0". The central switch is labeled "HP-ProCurve-Switch-2626". The bottom status bar shows a log of events, including "HP-ProCurve-Sw Statusテストに成功しました(ifOperStatus.72=)" and "HP-ProCurve-Sw Statusテストに成功しました(ifOperStatus.63=)".

・一度に多数のオブジェクト情報を変更する際には、CSVファイルにて変更後、SNMPCに反映させることが出来るので、作業の手間を省けます。